



**COMISSÃO ESPECIAL SOBRE A REDUÇÃO DA JORNADA DE  
TRABALHO (PEC 221/2019)**

**REQUERIMENTO Nº. , DE 2026.**

**(Do Sr Deputado Welter)**

Requer a realização de Audiência Pública para debater o fim da escala 6x1 e a redução da jornada de trabalho na perspectiva do trabalho rural e da agricultura familiar, no âmbito da Comissão Especial sobre a Redução da Jornada de Trabalho (PEC 221/19).

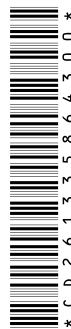
Senhor Presidente,

Requeiro a Vossa Excelência, nos termos do artigo 255 do Regimento Interno da Câmara dos Deputados, a realização de reunião de Audiência Pública, no âmbito desta Comissão Especial, para debater o tema “O fim da escala 6x1 na perspectiva do trabalho rural e da agricultura familiar”, com os seguintes convidados:

- Representante de entidades da agricultura familiar;
- Representante de movimentos de trabalhadores e trabalhadoras do campo;
- Representante de confederação nacional dos trabalhadores rurais;
- Representante de cooperativas da agricultura familiar;
- Representante de organizações sindicais do setor rural;
- Representante de movimentos sociais ligados à reforma agrária e ao desenvolvimento rural sustentável;
- Representante do Ministério do Desenvolvimento Agrário e Agricultura Familiar;

**JUSTIFICAÇÃO**

A Comissão Especial sobre a Redução da Jornada de Trabalho (PEC 221/19) tem promovido importantes debates acerca das transformações nas relações de trabalho





## Câmara dos Deputados

GABINETE DO DEPUTADO WELTER PT/PR

e dos impactos da atual organização das jornadas laborais sobre diferentes categorias profissionais. Nesse contexto, considera-se relevante ampliar a discussão sobre a redução da jornada de trabalho e o modelo de escala 6x1 sob a perspectiva do trabalho rural e da agricultura familiar.

O setor rural possui características próprias de organização do trabalho, envolvendo diferentes formas de produção, sazonalidade das atividades, diversidade regional e distintos vínculos laborais. A agricultura familiar, as cooperativas, os trabalhadores assalariados rurais e os demais segmentos ligados ao campo desempenham papel relevante na produção de alimentos, na geração de emprego e no desenvolvimento econômico e social do país.

Além disso, as transformações tecnológicas e produtivas ocorridas nas últimas décadas também alcançaram o meio rural, ampliando a capacidade produtiva e demandando um debate atualizado sobre distribuição do tempo de trabalho, saúde ocupacional e garantia de direitos sociais. A redução da jornada e o enfrentamento de modelos exaustivos de trabalho representam medidas importantes para combater o adoecimento físico e mental, fortalecer a permanência das famílias no campo e promover relações de trabalho mais dignas e sustentáveis.

Dessa forma, é importante que esta Comissão possa ouvir representantes da agricultura familiar, movimentos de trabalhadores do campo e entidades sindicais a fim de compreender os desafios, experiências e particularidades do meio rural relacionados ao debate sobre jornada de trabalho, descanso semanal e condições laborais.

A realização da presente audiência pública permitirá reunir contribuições técnicas e institucionais que poderão subsidiar os trabalhos desta Comissão Especial, promovendo um debate amplo e plural sobre os impactos e perspectivas da redução da jornada de trabalho também no contexto rural.

Diante do exposto, submeto o presente requerimento à apreciação dos nobres pares, contando com o apoio para sua aprovação.





**Câmara dos Deputados**  
**GABINETE DO DEPUTADO WELTER PT/PR**

Brasília, em \_\_\_\_ de \_\_\_\_\_ de 2026.

**Deputado WELTER**  
PT/PR

Apresentação: 11/05/2026 17:46:06.193 - PEC221.19

**REQ n.97/2026**



Para verificar a assinatura, acesse <https://infoleg-autenticidade-assinatura.camara.leg.br/CD261335864300>  
Assinado eletronicamente pelo(a) Dep. Welter



\* CD 261335864300 \*