



CÂMARA DOS DEPUTADOS

PROJETO DE LEI _____/2018

(Do Dep Toninho Wandscheer)

Confere ao município de Cerro Azul, no Estado do Paraná, o título de “Capital Nacional da Ponkan”.

O CONGRESSO NACIONAL decreta:

Art. 1º Fica conferido ao município de Cerro Azul, no Estado do Paraná, o título de “Capital Nacional da Ponkan”.

Art. 2º Esta Lei entra em vigor na data de sua publicação.

JUSTIFICAÇÃO

O município de Cerro Azul, no Estado do Paraná, é conhecido como o principal polo produtor de ponkan no Brasil, sendo responsável por quase metade da produção de tangerinas de todo o Estado do Paraná.

Levantamento da Secretaria Estadual da Agricultura e do Abastecimento (Seab) mostra que, entre 2008 e 2009, o terreno destinado à ponkan subiu 600 ha em Cerro Azul, para 5,2 mil hectares, enquanto, em todo o Estado a tangerina ocupa 9,8 mil hectares¹.

Segundo último senso do IBGE, o município de Cerro Azul era de 16.938 pessoas², sendo a estimada de 2017 de quase 18 mil habitantes.

¹ Informação extraída do site <<http://www.paginarural.com.br/noticia/151309/cerro-azul-principal-polo-produtor-de-ponkan-busca-alternativas-para-fortalecer-a-sua-economia>>, consultado em 08.08.2018.

² Informação extraída do site <<https://cidades.ibge.gov.br/brasil/pr/cerro-azul/panorama>>, consultado em 08.08.2018.



CÂMARA DOS DEPUTADOS

Neste, cerca de 72% da população total é rural, e destes, a grande maioria se enquadra como agricultores familiares, quando a mão de obra muitas vezes é proveniente dos membros da própria família.

Também segundo dados do IBGE, em 2016 a produção nacional de tangerinas foi de 997.933 toneladas, o que corresponde a 49.896.650 caixas de 20 kg. A produção paranaense representou 169.648 toneladas (IBGE, 2016).

Deste total da produção no Estado do Paraná, 46% foi produzida somente no município de Cerro Azul, sendo que, a Ponkan corresponde a 85% das tangerinas cerro-azulenses, com produção equivalente a 4.500 toneladas, ou seja, 2.125.000 caixas de 20Kg.

O justo reconhecimento como Capital Paranaense da Ponkan foi feito neste ano, por meio da Lei Estadual nº 19.529, de 30 de maio de 2018. Nesta, tem-se que *“a concessão do título de que trata esta Lei servirá de referencial de identidade ao Município de Cerro Azul para a captação de recursos e investimentos à cultura da ponkan e ao agronegócio”*.

Assim, pelas razões já expostas, e com vistas a fortalecer o reconhecimento do município como a Capital Nacional da Ponkan, cuja maioria de sua população é rural, entende-se como justa a concessão do título que ora se propõe ao município de Cerro Azul/PR.

Brasília, 08 de agosto de 2018.

Deputado **Toninho Wandscheer**

PROS/PR



CÂMARA DOS DEPUTADOS



PREFEITURA MUNICIPAL DE CERRO AZUL

ESTADO DO PARANÁ

GABINETE DO PREFEITO

"Feliz é a Nação cujo Deus é o Senhor..." (Sl. 33-12)

Ofício nº 153/2018-GP.

Cerro Azul, 28 de junho de 2018.

REF: Reconhecimento deste Município como **Capital Nacional da Ponkan**.

Excelentíssimo Senhor:

Cumprimentando-o, venho através deste, solicitar ao nobre Deputado a formulação de Projeto de Lei onde que este Município seja reconhecimento como a **Capital Nacional da Ponkan**.

Considerando que este Município já é reconhecido através da Lei 19529/2018, datada de 30/05/2018, como a Capital Paranaense da Ponkan;

Considerando que este município com aproximadamente 18 mil habitantes, conta com 90% da economia voltada para a agricultura familiar, possuindo representatividade de destaque na produção Estadual, correspondendo 48%, representando quase a metade da totalidade do território Paranaense;

Considerando que é o principal Município produtor do Vale do Ribeira, colhendo atualmente em torno de 2.500.000 caixas de 20 quilos, torro de 45.500 toneladas de Ponkan por ano, com tendência ao crescimento da produção no campo.

E com isto, o intuito de elevar Cerro Azul a ganhar destaque com a **CAPITAL NACIONAL DA PONKAN**.

Sendo o que tinha para o momento, elevo protestos de estima e consideração.

Respeitosamente,


Patrik Magari
Prefeito Municipal
Cerro Azul-PR

Exmo. Senhor:

Toninho Wandscheer

M.D. Presidente da Banca Paranaense dos Deputados Federais.

PM/MMV



CÂMARA DOS DEPUTADOS

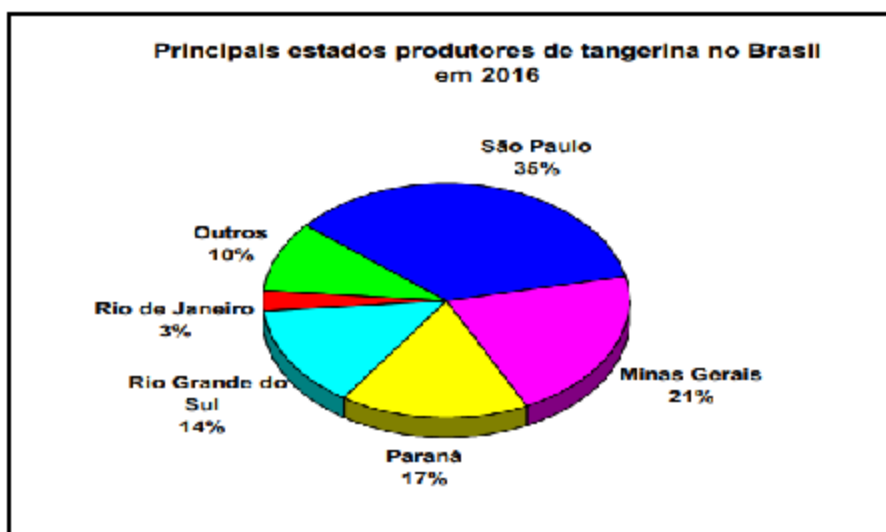


PREFEITURA MUNICIPAL DE CERRO AZUL
ESTADO DO PARANÁ
SECRETARIA MUNICIPAL DE AGRICULTURA, ABASTECIMENTO E MEIO AMBIENTE
GABINETE DO SECRETÁRIO
Feliz é a Nação cujo Deus é o SENHOR

RELATÓRIO DA PRODUÇÃO DE TANGERINAS NO MUNICÍPIO DE CERRO AZUL ¹.

O grupo das plantas cítricas, com destaque para as tangerinas as quais o compõem são originárias do continente Asiático. As principais variedades de tangerinas são Ponkan, Montenegrina dentre outras. Além disso, existem os tangores, os quais são plantas híbridas provenientes do cruzamento entre laranjas e tangerinas, sendo o mais conhecido o Murcot (SEBRAE, 2016). No município de Cerro Azul cerca de 72% da população total é rural, e destes a grande maioria se enquadra como agricultura familiar, sendo que a mão de obra é proveniente dos membros da própria família.

Em 2016 a produção nacional de tangerinas foi de 997.933 toneladas, o que corresponde a 49.896.650 caixas de 20 kg. A produção paranaense representou 169.648 toneladas. (IBGE, 2016).



Fonte: IBGE, Produção agrícola municipal, 2016. Plotagem:

Embrapa Mandioca e Fruticultura

¹ Dados referentes à produção de 2016.

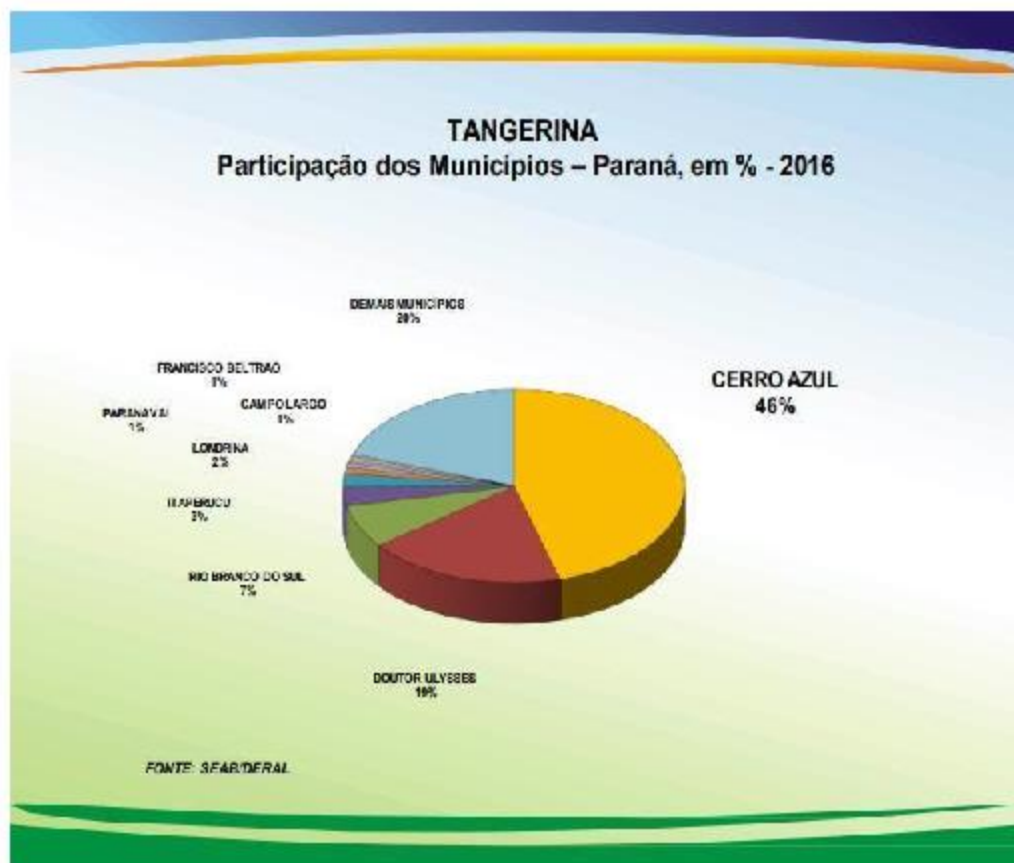


CÂMARA DOS DEPUTADOS



PREFEITURA MUNICIPAL DE CERRO AZUL
ESTADO DO PARANÁ
SECRETARIA MUNICIPAL DE AGRICULTURA, ABASTECIMENTO E MEIO AMBIENTE
GABINETE DO SECRETÁRIO
Feliz é a Nação cujo Deus é o SENHOR

O município de Cerro Azul possui representatividade de destaque na produção Estadual, correspondendo 46%, representado quase metade da totalidade do território paranaense, conforme imagem abaixo:



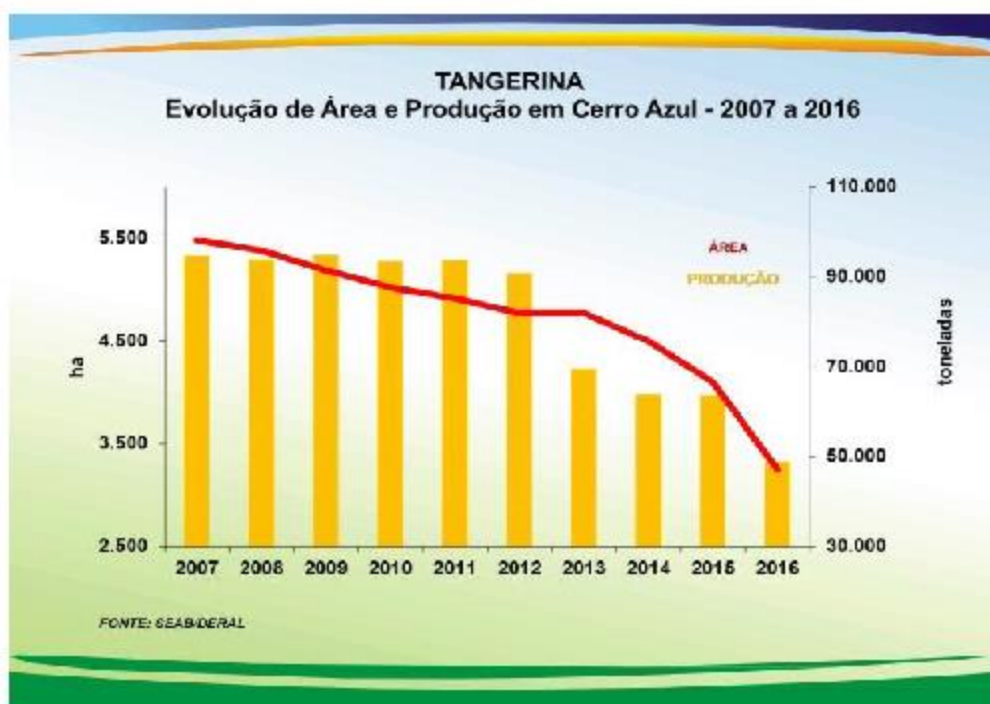


CÂMARA DOS DEPUTADOS



PREFEITURA MUNICIPAL DE CERRO AZUL
ESTADO DO PARANÁ
SECRETARIA MUNICIPAL DE AGRICULTURA, ABASTECIMENTO E MEIO AMBIENTE
GABINETE DO SECRETÁRIO
Feliz é a Nação cujo Deus é o SENHOR

Em 2016 a produção de total de tangerina ficou em torno de 50.000 toneladas, o que corresponde a incrível produção de 2.500.000 caixas de 20 kg, a qual é comercializada no município. Outra análise que se faz é que em 2016 a produtividade média das lavouras foi de 15.151 kg/ha. Apesar dos resultados mostrarem uma tendência de diminuição da área plantada a produtividade das lavouras praticamente não mudou já que em 2007 essa produtividade era apenas em torno de 6% maior, o que demonstra que Cerro Azul ainda tem muita expressividade.



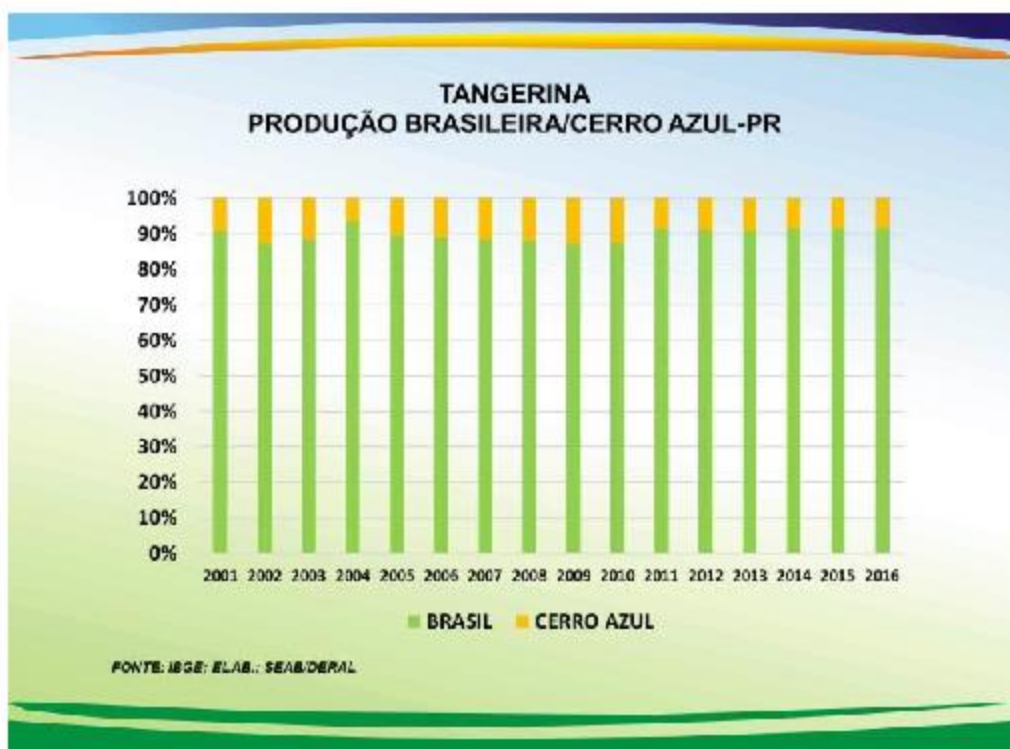


CÂMARA DOS DEPUTADOS



PREFEITURA MUNICIPAL DE CERRO AZUL
ESTADO DO PARANÁ
SECRETARIA MUNICIPAL DE AGRICULTURA, ABASTECIMENTO E MEIO AMBIENTE
GABINETE DO SECRETÁRIO
Feliz é a Nação cujo Deus é o SENHOR

Apesar das considerações mencionadas na figura acima a respeito da tendência de diminuição da área, Cerro Azul não apresentou expressiva diminuição na participação nacional, isso provavelmente porque outras áreas e locais podem ter apresentado a mesma tendência de diminuição da área.



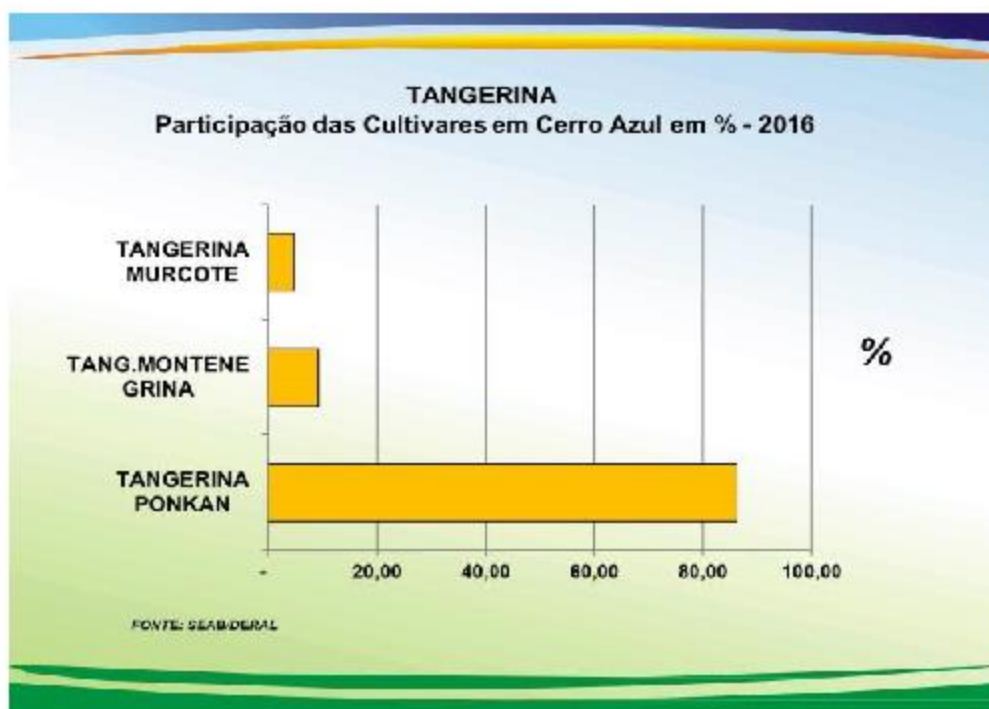


CÂMARA DOS DEPUTADOS



PREFEITURA MUNICIPAL DE CERRO AZUL
ESTADO DO PARANÁ
SECRETARIA MUNICIPAL DE AGRICULTURA, ABASTECIMENTO E MEIO AMBIENTE
GABINETE DO SECRETÁRIO
Feliz é a Nação cujo Deus é o SENHOR

Outro dado de destaque é que aproximadamente 85% da área de tangerineiras Cerroazulenses correspondem à produção de Ponkan, isso equivale a 42.500 toneladas ou 2.125.000 caixas de 20 kg. Isso pode ser observado na imagem abaixo.





CÂMARA DOS DEPUTADOS



PREFEITURA MUNICIPAL DE CERRO AZUL
ESTADO DO PARANÁ
SECRETARIA MUNICIPAL DE AGRICULTURA, ABASTECIMENTO E MEIO AMBIENTE
GABINETE DO SECRETÁRIO
Feliz é a Nação cujo Deus é o SENHOR

CONCLUSÃO

Com base nos dados e análise feita a partir dos mesmos infere-se que o município é quase dependente da produção agrícola em sua totalidade, desta forma o fomento a agricultura familiar e ações que visem o aumento da produção e manutenção das famílias no campo são de suma importância, com o intuito de manter os patamares que levam Cerro Azul a ganhar destaque nacional.



CÂMARA DOS DEPUTADOS



PREFEITURA MUNICIPAL DE CERRO AZUL
ESTADO DO PARANÁ
SECRETARIA MUNICIPAL DE AGRICULTURA, ABASTECIMENTO E MEIO AMBIENTE
GABINETE DO SECRETÁRIO
Feliz é a Nação cujo Deus é o SENHOR

REFERÊNCIAS BIBLIOGRÁFICAS

IBGE. Produção agrícola municipal, 2016.

SEAB/DERAL. Fruticultura: Tangerina. Relatório de 2016.

SEBRAE NACIONAL. O Cultivo e o mercado da tangerina. 07/01/2016.

Disponível em: <http://www.sebrae.com.br/sites/PortalSebrae/artigos/o-cultivo-e-o-mercado-da-tangerina,aefda5d3902e2410VgnVCM100000b272010aRCRD>